



KAPITAŁ LUDZKI
NARODOWA STRATEGIA SPÓJNOŚCI

UNIA EUROPEJSKA
EUROPEJSKI
FUNDUSZ SPOŁECZNY



RAPORT KOŃCOWY Z REALIZACJI PROJEKTU „CZAS NA KOBIETY”



Spis treści

Wstęp.....	3
Przedmiot i kontekst ewaluacji.....	4
Procedura badawcza.....	7
Wyniki badań.....	11
Wnioski i rekomendacje.....	34
Uzupełnienie	37



Wstęp

Poniższy raport końcowy dotyczy ewaluacji Projektu „Czas na Kobiety” realizowanego przez Polską Giełdę Pracy Sp. z o.o. współfinansowany ze środków Unii Europejskiej w ramach Europejskiego Funduszu Społecznego.

Raport składa się z czterech części. W pierwszej części opisany został kontekst ewaluacji, gdzie wskazano na cele projektu, grupę docelową, przewidziane rezultaty projektu oraz podjęte działania. W drugim rozdziale opisano procedurę, metody i narzędzia badawcze określając wskaźniki osiągnięcia rezultatów. Trzecia część poświęcona jest opisowi wyników badań ewaluacyjnych, które miały sprawdzić stopień osiągnięcia rezultatów. Ostatni rozdział zawiera wnioski z badań oraz rekomendacje, które mogą być wykorzystane przy realizacji kolejnych Projektów.

Raport końcowy z realizacji Projektu „Czas na Kobiety” został opracowany w celu zbadania stopnia osiągnięcia rezultatów zakładanych w Projekcie oraz w celu zbadania prawidłowości przebiegu Projektu.

Rozdział 5 zawierający Uzupelnienie opisuje dodatkową grupę, która została zrealizowana w okresie październik – grudzień i stanowiła przedłużenie realizacji projektu.

1. Przedmiot i kontekst ewaluacji

Przedmiotem ewaluacji jest Projekt „Czas na kobiety” realizowany przez Polską Giełdę Pracy Sp. z o.o. współfinansowany ze środków Unii Europejskiej w ramach Europejskiego Funduszu Społecznego. Ogólne informacje o projekcie przedstawia poniższa tabela:

INFORMACJE O PROJEKCIE	
Numer i nazwa Priorytetu:	VII. Promocja integracji społecznej
Numer i nazwa Działania:	7.2. Przeciwdziałanie wykluczeniu i wzmocnienie sektora ekonomii społecznej
Numer i nazwa Poddziałania:	7.2.1. Aktywizacja zawodowa i społeczna osób zagrożonych wykluczeniem społecznym
Województwo:	Lubelskie
Instytucja Pośrednicząca II:	Wojewódzki Urząd Pracy w Lublinie
Tytuł Projektu:	Czas na Kobiety
Okres realizacji Projektu:	01.10.2009 – 30.09.2010

Projekt „Czas na Kobiety” jest skierowany do 100 kobiet z terenu województwa lubelskiego, które są jednocześnie:

- Długotrwale bezrobotnymi; lub
- Niezatrudnionymi, korzystającymi ze świadczeń pomocy społecznej; lub
- Nieaktywnymi zawodowo powodu opieki nad dziećmi lub innymi osobami zależnymi.

Jednocześnie przynajmniej 50% Uczestników Projektu miały stanowić kobiety po 45 roku życia.

Celem głównym Projektu jest zmniejszenie w ciągu 12 miesięcy ryzyka zagrożenia wykluczeniem społecznym poprzez podniesienie poziomu kwalifikacji zawodowych oraz

zdolności do zatrudnienia 100 kobiet pozostających bez zatrudnienia zamieszkujących województwo lubelskie.

Cele szczegółowe to:

- Umożliwienia w ciągu 12 miesięcy 100 kobietom zamieszkującym województwo lubelskie, odkrycie posiadanych zasobów i deficytów w obszarze funkcjonowania zawodowego oraz wskazanie strategii uzupełniania ewentualnych braków i przełamywania trudności;
- Wyposażenie w ciągu 12 miesięcy 100 kobiet w umiejętności planowania własnego rozwoju zawodowego oraz poruszania się po rynku pracy;
- Podniesienie w ciągu 12 miesięcy wśród 100 UP umiejętności osobowościowych i kompetencji społecznych (interpersonalnych, analitycznych i organizacyjnych) niezbędnych przy poszukiwaniu i utrzymaniu zatrudnienia;
- Umożliwienie w ciągu 12 miesięcy 100 kobietom zdobycia kwalifikacji zawodowych zgodnych z wymaganiami pracodawcy oraz strategiami rozwojowymi danych regionów

Rezultaty, których osiągnięcie było zakładane w trakcie trwania projektu przedstawiają się następująco:

Rezultaty twarde:

- ukończenie szkoleń przez minimum 90% UP zagrożonych wykluczeniem społecznym, w tym minimum 45 osób po 45 roku życia
- podniesienie lub zdobycie kwalifikacji zawodowych poprzez udział w kursach zawodowych przez minimum 90% UP w tym minimum 45 osób po 45 roku życia
- zrealizowanie 200 godzin poradnictwa zawodowego prowadzącego do stworzenia IPD
- zrealizowanie 128 godzin zajęć warsztatowych
- zrealizowanie 1120 godzin kursów/szkoleń prowadzących do zmiany lub podwyższenia kwalifikacji zawodowych
- zrealizowanie 100 godzin kursu kosmetycznego
- nabycie umiejętności wypełniania formularzy oraz sporządzania dokumentów aplikacyjnych przez minimum 70% UP (w tym minimum 35 osób po 45 roku życia)
- pozytywna ocena przez minimum 70% UP (w tym minimum 35 osób po 45 roku życia) wsparcia zaoferowanego im w ramach projektu (jako dobre lub bardzo dobre)

- podjęcie zatrudnienia lub samo zatrudnienia w okresie 6 miesięcy po zakończeniu uczestnictwa w projekcie przez min. 15% UP w tym przez min. 6 osób po 45 roku życia.

Rezultaty miękkie

- pogłębienie świadomości własnych zasobów (umiejętności i doświadczenia) i deficytów w obszarze funkcjonowania zawodowego przez min. 80% UP (w tym min 40 osób po 45 roku życia) poprzez współpracę z doradcą zawodowym, ekspertem ds. monitoringu i ewaluacji oraz udział w warsztatach

- rozbudzenie zainteresowań i motywacji 80 UP (w tym min. 40 osób po 45 roku życia) do aktywnego poszukiwania dostępu do rynku pracy (warsztaty, poradnictwo zawodowe)

- zdobycie umiejętności planowania własnego rozwoju zawodowego i działań zmierzających w kierunku osiągnięcia wyznaczonego celu przez minimum 70% UP, w tym min. 35 osób po 45 roku życia

- nabycie i poprawa umiejętności społecznych: zdolności komunikacyjne, współpraca w grupie, asertywność, autoprezentacja w kontakcie z pracodawcą przez min. 70% UP, w tym min. 35 osób po 45 roku życia

- podniesienie samooceny min. 80% uczestników projektu (w tym min. 40 osób po 45 roku życia) i ich wiary w możliwości zmiany swojej sytuacji zawodowej i społecznej

- rozwój umiejętności związanych z posługiwaniem się nowoczesnymi technologiami u min. 40 UP (w tym min. 15 osób po 45 roku życia)

- wyrobienie umiejętności analitycznych i organizacyjnych: zdolność racjonalnego zarządzania czasem, punktualność u 70% UP, w tym min.35 osób po 45 roku życia.

Działania przeprowadzone w ramach wsparcia dla Uczestników Projektu przedstawia schemat:

- Poradnictwo zawodowe – diagnoza UP w celu dokładnego określenia potrzeb i deficytów UP oraz ich sytuacji życiowej, identyfikacji ich słabych i mocnych stron, badanie preferencji zawodowych celem określenia kierunków rozwoju zawodowego, prowadzącego do stworzenia IPD – 2 godziny na UP
- Warsztaty psycho-edukacyjne – w zakresie rozwijania inteligencji emocjonalnej obejmujące zajęcia z kompetencji społecznych, asertywność, wzmacnianie samooceny



i poczucia własnej wartości, wzmacnianie postawy pro-aktywnej, autoprezentacja, dysponowanie czasem – 16 godzin x 8 grup

- Kursy i szkolenia zawodowe – 7 grup x 160 godzin i 1 grupa x 100 godzin (kurs kosmetyczny – podwykonawstwo)
 - ✓ Profesjonalny handlowiec z obsługą kasy fiskalnej i podstawami obsługi komputera
 - ✓ Obsługa pakietu MS Office
 - ✓ Nowoczesny sekretariat z obsługą komputera
 - ✓ Specjalista ds. projektów unijnych
 - ✓ Praktyczny kurs dla przyszłych księgowych z uwzględnieniem rozliczania projektów
 - ✓ Opieka i zarządzanie usługami dla osób starszych z 60-godzinnym modułem języka angielskiego
 - ✓ Kurs kosmetyczny

2. Procedura badawcza

Metody i narzędzia badawcze zastosowane w procesie ewaluacji to przede wszystkim ankieta końcowa oceniająca oraz ankieta ewaluacyjna. Zastosowano także metodę analizy zawartości badając dzienniki zajęć oraz inne dokumenty funkcjonujące w ramach Projektu.

Zestawienie rezultatów twardych, wskaźników, które służą do ich pomiaru, narzędzi badawczych oraz pytań w nich użytych przedstawia poniższa tabela:

Rezultat	Wskaźnik	Narzędzie badawcze	Pytanie
ukończenie szkoleń przez minimum 90% BO zagrożonych wykluczeniem społecznym, w tym minimum 45 osób po 45 roku życia	% (liczba) osób, które ukończyły szkolenie	Dzienniki, zaświadczenia o ukończeniu kursu/szkolenia	-Czy UP ukończył szkolenie?
podniesienie lub zdobycie kwalifikacji zawodowych poprzez udział w kursach zawodowych przez minimum 90% w tym minimum 45 osób po 45 roku życia	% (liczba) osób, które podniosły lub zdobyły kwalifikacje zawodowe	Zaświadczenia o podniesieniu kwalifikacji zawodowych	- Czy UP podniósł lub zdobył kwalifikacje zawodowe?
zrealizowanie 200 godzin	Liczba godzin	Dzienniki	- Czy zostało



poradnictwa zawodowego prowadzącego do stworzenia IPD	zrealizowanego poradnictwa zawodowego		zrealizowane 200 godzin poradnictwa zawodowego?
zrealizowanie 128 godzin zajęć warsztatowych	Liczba godzin zrealizowanych warsztatów	Dzienniki	- Czy zostało zrealizowane 128 godzin zajęć warsztatowych?
zrealizowanie 1120 godzin kursów/szkoleń prowadzących do zmiany lub podwyższenia kwalifikacji zawodowych	Liczba godzin zrealizowanych kursów/szkoleń	Dzienniki	- Czy zostało zrealizowane 1200 godzin kursów/szkoleń?
zrealizowanie 100 godzin kursu kosmetycznego	Liczba zrealizowanych godzin kursu kosmetycznego	Dzienniki	- Czy zostało zrealizowane 100 godzin kursu kosmetycznego?
nabycie umiejętności wypełniania formularzy oraz sporządzania dokumentów aplikacyjnych przez minimum 70% BO (w tym minimum 35 osób po 45 roku życia)	% (liczba) osób, które nabyły umiejętności wypełniania formularzy oraz sporządzania dokumentów aplikacyjnych	Ankieta ewaluacyjna	- W jakim stopniu uczestnictwo w Projekcie wpłynęło u Pani na rozwój wypełniania formularzy oraz sporządzania dokumentów aplikacyjnych?
pozytywna ocena przez minimum 70% BO (w tym minimum 35 osób po 45 roku życia) wsparcia zaoferowanego im w ramach projektu (jako dobre lub bardzo dobre)	% (liczba) osób, które pozytywnie oceniły wsparcie udzielone im w ramach projektu	Ankieta końcowa oceniająca	1. Poziom merytoryczny szkolenia ocenia Pani/Pan na: 2. Otrzymane materiały szkoleniowe ocenia Pani/Pan na: 3. W jakim stopniu szkolenie spełniło Pani/Pana oczekiwania? 4. Czy temat szkolenia był interesujący? 5. Czy czas trwania szkolenia był wystarczający? 6. Czy prowadzący wyczerpująco odpowiadał na zadawane pytania? 7. Czy szkolenie było dobrze zorganizowane?
podjęcie zatrudnienia lub samo zatrudnienia w okresie 6 miesięcy po zakończeniu uczestnictwa w projekcie przez min. 15% BO w tym przez min. 6 osób po 45 roku życia	% liczba osób, które podjęły zatrudnienie w okresie 6 miesięcy po zakończeniu uczestnictwa w projekcie	Oświadczenia o podjęciu zatrudnienia	- Czy 15% (w tym 6 osób po 45 roku życia) UP podjęło zatrudnienie w okresie 6 miesięcy po zakończeniu udziału w projekcie?

Zestawienie rezultatów miękkich, wskaźników, które służą do ich pomiaru, narzędzi badawczych oraz pytań w nich użytych przedstawia poniższa tabela:



Rezultat	Wskaźnik	Narzędzie badawcze	Pytanie
pogłębienie świadomości własnych zasobów (umiejętności i doświadczenia) i deficytów w obszarze funkcjonowania zawodowego przez min. 80% UP (w tym min 40 osób po 45 roku życia) poprzez współpracę z doradcą zawodowym, ekspertem ds. monitoringu i ewaluacji oraz udział w warsztatach	% (liczba) osób, które pogłębiły świadomość własnych zasobów (umiejętności i doświadczenia) i deficytów w obszarze funkcjonowania zawodowego	Ankieta ewaluacyjna	- W jakim stopniu uczestnictwo w Projekcie wpłynęło u Pani na rozwój świadomości własnych zasobów i deficytów w obszarze funkcjonowania zawodowego?
rozbudzenie zainteresowań i motywacji 80 UP (w tym min. 40 osób po 45 roku życia) do aktywnego poszukiwania dostępu do rynku pracy (warsztaty, poradnictwo zawodowe)	% (liczba) osób, u których zostały rozbudzone zainteresowania i motywacja do aktywnego poszukiwania dostępu do rynku pracy	Ankieta ewaluacyjna	- W jakim stopniu uczestnictwo w Projekcie wpłynęło u Pani na rozbudzenie zainteresowań i motywacji do aktywnego poszukiwania dostępu do rynku pracy?
zdobycie umiejętności planowania własnego rozwoju zawodowego i działań zmierzających w kierunku osiągnięcia wyznaczonego celu przez minimum 70% UP, w tym min. 35 osób po 45 roku życia	% (liczba) osób, które zdobyły umiejętności planowania własnego rozwoju zawodowego i działań zmierzających w kierunku osiągnięcia wyznaczonego celu	Ankieta ewaluacyjna	- W jakim stopniu uczestnictwo w Projekcie wpłynęło u Pani na rozwój umiejętności planowania rozwoju zawodowego i wyznaczania celów zawodowych?
nabycie i poprawa umiejętności społecznych: zdolności komunikacyjne, współpraca w grupie, asertywność, autoprezentacja w kontakcie z pracodawcą przez min. 70% UP, w tym min. 35 osób po 45 roku życia	% (liczba) osób, które nabyły i poprawiły umiejętności społeczne: zdolności komunikacyjne, współpraca w grupie, asertywność, autoprezentacja w kontakcie z pracodawcą	Ankieta ewaluacyjna	- W jakim stopniu uczestnictwo w Projekcie wpłynęło u Pani na rozwój zdolności komunikacyjnych? - W jakim stopniu uczestnictwo w Projekcie wpłynęło u Pani na umiejętność współpracy w grupie? - W jakim stopniu uczestnictwo w Projekcie wpłynęło u Pani na rozwój asertywności? - W jakim stopniu uczestnictwo w Projekcie wpłynęło u Pani na umiejętność autoprezentacji w kontakcie z pracodawcą?
podniesienie samooceny min. 80% uczestników projektu (w tym min. 40 osób po 45 roku życia) i ich wiary w możliwości zmiany swojej	% (liczba) osób, u których nastąpiło podniesienie samooceny i ich wiary w możliwości zmiany swojej	Ankieta ewaluacyjna	- W jakim stopniu uczestnictwo w Projekcie wpłynęło u Pani na podniesienie samooceny?

sytuacji zawodowej i społecznej	sytuacji zawodowej i społecznej		- W jakim stopniu uczestnictwo w Projekcie wpłynęło u Pani na podniesienie wiary w możliwości zmiany swojej sytuacji zawodowej i społecznej?
rozwój umiejętności związanych z posługiwaniem się nowoczesnymi technologiami u min. 40 UP (w tym min. 15 osób po 45 roku życia)	% (liczba) osób, u których nastąpił rozwój umiejętności związanych z posługiwaniem się nowoczesnymi technologiami	Ankieta ewaluacyjna	- W jakim stopniu uczestnictwo w Projekcie wpłynęło u Pani na rozwój umiejętności posługiwania się nowoczesnymi technologiami?
wyrobienie umiejętności analitycznych i organizacyjnych: zdolność racjonalnego zarządzania czasem, punktualność u 70% UP, w tym min.35 osób po 45 roku życia.	% (liczba) osób, u których wyrobione zostały umiejętności analityczne i organizacyjne: zdolność racjonalnego zarządzania czasem, punktualność	Ankieta ewaluacyjna	- W jakim stopniu uczestnictwo w Projekcie wpłynęło u Pani na rozwój organizowania i oceniania własnej pracy? - W jakim stopniu uczestnictwo w Projekcie wpłynęło u Pani na rozwój zdolności racjonalnego gospodarowania czasem? - W jakim stopniu uczestnictwo w Projekcie wpłynęło u Pani na rozwój punktualności?

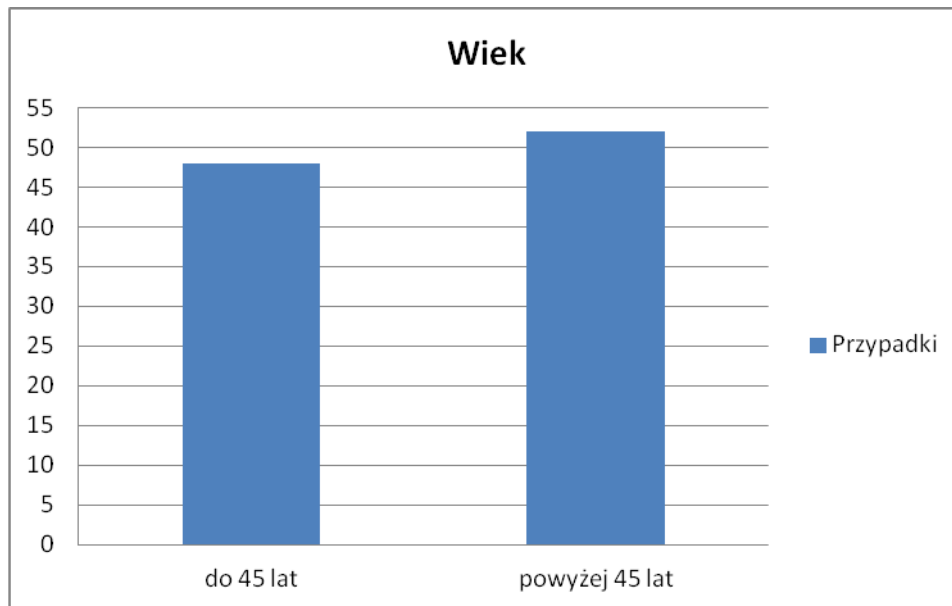
Ewaluacja była przeprowadzana według poniższych kryteriów:

- **Użyteczności** – Czy projekt spełnił oczekiwania beneficjentów? Czy tematyka kursów okazała się zgodna z potrzebami beneficjentów? Jak uczestnicy ocenili umiejętności nabyte podczas kursów?
- **Trafności** – Jakie były oczekiwania wobec Projektu?
- **Skuteczności** – Na ile zakładane rezultaty zostały osiągnięte? Na ile podniósł się poziom umiejętności po kursach?
- **Trwałości** – Czy kursy umożliwiają podnoszenie kwalifikacji zawodowych, czy pozwoliły na podjęcie zatrudnienia?

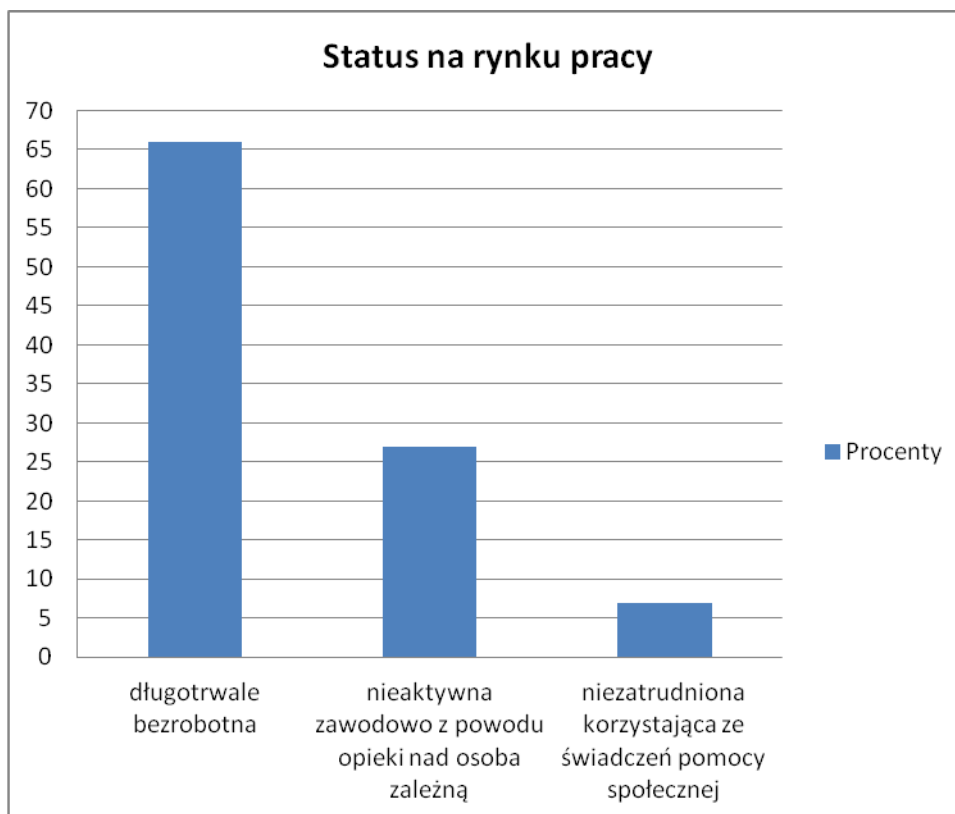
3. Wyniki badań

W badaniu brano pod uwagę takie cechy demograficzne respondentek jak wiek oraz status na rynku pracy.

Projekt zakładał udział w nim przynajmniej 50% kobiet powyżej 45 roku życia, kryterium to zostało spełnione, ponieważ udział takich osób wynosił 52%, przy 48-procentowym udziale kobiet przed 45 roku życia.



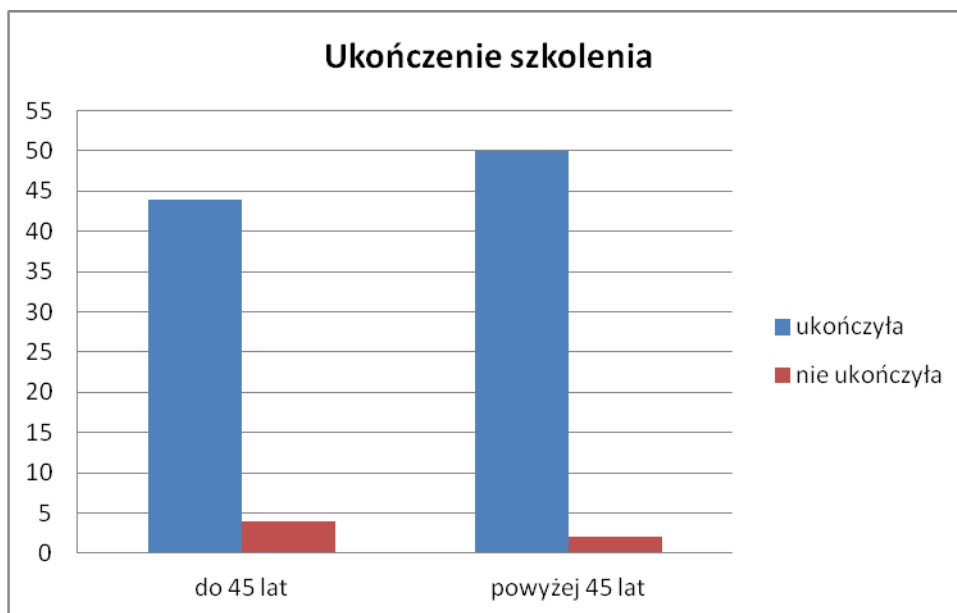
Struktura podziału ze względu na status na rynku pracy przedstawia się następująco:



Najwięcej osób spośród Uczestniczek Projektu to osoby długotrwale bezrobotne, które stanowiły 66% ogółu, 27% to osoby nieaktywne zawodowo z powodu opieki nad osobą zależną, natomiast 7% to osoby niezatrudnione korzystające ze świadczeń pomocy społecznej.

3.1. Ukończenie szkoleń przez minimum 90% BO zagrożonych wykluczeniem społecznym, w tym minimum 45 osób po 45 roku życia

Spośród 100 UP szkolenia ukończyły łącznie 94 uczestniczki projektu, w tym 50 z nich stanowiły kobiety po 45 roku życia. Szkoleń nie ukończyły 4 UP, które nie skończyły 45 lat oraz 2 uczestniczki powyżej 45 roku życia. Zestawienie osób, które ukończyły szkolenie, a przez to podniosły lub zdobyły kwalifikacje zawodowe przedstawia poniższy wykres:



3.2. Zrealizowanie 200 godzin poradnictwa zawodowego prowadzącego do stworzenia IPD

Na podstawie analizy dzienników zajęć oraz Indywidualnych Planów działania stwierdza się, że zrealizowano 200 godzin poradnictwa zawodowego oraz stworzono 100 Indywidualnych Planów Działania. Poradnictwo Zawodowe było realizowane w następujących terminach:

- Dla szkolenia „Specjalista ds. projektów unijnych” (grupa SPU/CK/L/1) od 30.11.2009 do 04.12.2009;
- Dla szkolenia „Praktyczny kurs dla przyszłych księgowych z uwzględnieniem rozliczania projektów” (grupa PKK/CK/L/1) od 28.12.2009 do 11.01.2010;
- Dla szkolenia „Profesjonalny handlowiec z obsługą kasy fiskalnej i podstawami obsługi komputera” (grupa H/CK/L/1) od 19.01.2010 do 22.01.2010;
- Dla szkolenia „Profesjonalny handlowiec z obsługą kasy fiskalnej i podstawami obsługi komputera” (grupa H/CK/Lubartów/1) od 11.02.2010 do 27.02.2010;
- Dla szkolenia „Obsługa pakietu MS Office” (grupa O/CK/L/1) od 08.03.2010 do 08.06.2010;



- Dla szkolenia „Opieka i zarządzanie usługami dla osób starszych z 60-godzinnym modułem języka angielskiego” (grupa OUS/CK/L/1) od 24.05.2010 do 25.05.2010;
- Dla „Kursu kosmetycznego” (grupa K/CK/L/1) od 30.06.2010 do 02.07.2010
- Dla szkolenia „Nowoczesny sekretariat z obsługą komputera” (grupa NS/CK/L/1) od 28.06.2010 do 01.07.2010.

3.3. Zrealizowanie 128 godzin zajęć warsztatowych

Na podstawie analizy dzienników zajęć stwierdza się, że zrealizowano 128 godzin warsztatów psycho-edukacyjnych. Warsztaty psycho-edukacyjne były realizowane w następujących terminach:

- Dla szkolenia „Specjalista ds. projektów unijnych” (grupa SPU/CK/L/1) od 07.12.2009 do 10.12.2009;
- Dla szkolenia „Praktyczny kurs dla przyszłych księgowych z uwzględnieniem rozliczania projektów” (grupa PKK/CK/L/1) od 04.01.2010 do 07.01.2010;
- Dla szkolenia „Profesjonalny handlowiec z obsługą kasy fiskalnej i podstawami obsługi komputera” (grupa H/CK/L/1) od 25.01.2010 do 28.01.2010;
- Dla szkolenia „Profesjonalny handlowiec z obsługą kasy fiskalnej i podstawami obsługi komputera” (grupa H/CK/Lubartów/1) od 16.02.2010 do 19.02.2010;
- Dla szkolenia „Obsługa pakietu MS Office” (grupa O/CK/L/1) od 15.03.2010 do 19.03.2010;
- Dla szkolenia „Opieka i zarządzanie usługami dla osób starszych z 60-godzinnym modułem języka angielskiego” (grupa OUS/CK/L/1) od 18.06.2010 do 23.06.2010;
- Dla „Kursu kosmetycznego” (grupa K/CK/L/1) od 20.07.2010 do 23.07.2010
- Dla szkolenia „Nowoczesny sekretariat z obsługą komputera” (grupa NS/CK/L/1) od 30.06.2010 do 05.07.2010.

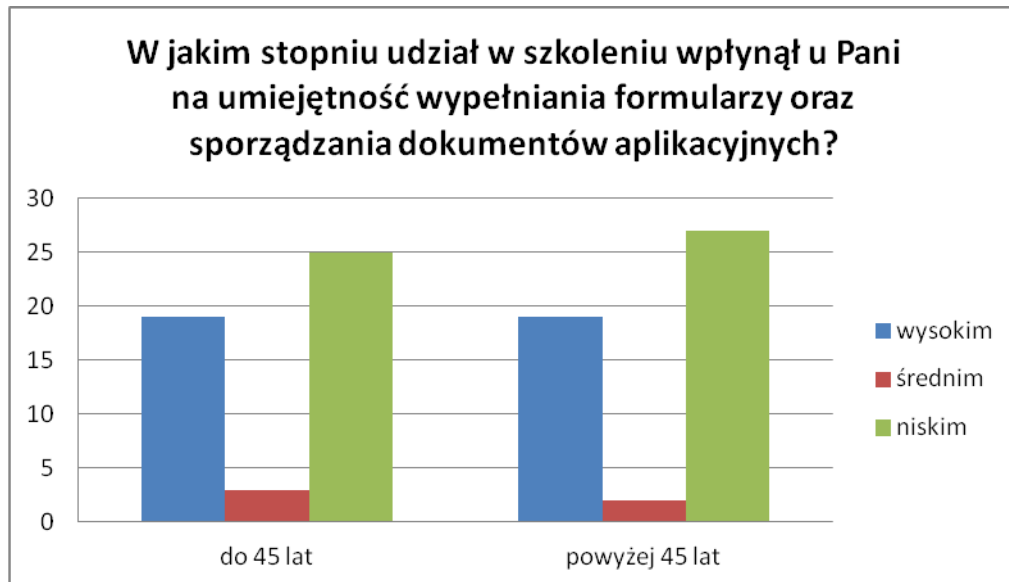
3.4. Zrealizowanie 1120 godzin kursów/szkoleń prowadzących do zmiany lub podwyższenia kwalifikacji zawodowych

Na podstawie analizy dzienników zajęć stwierdza się, że zrealizowano 1120 godzin kursów i szkoleń. Kursy i szkolenia były realizowane w następujących terminach:

- Dla szkolenia „Specjalista ds. projektów unijnych” (grupa SPU/CK/L/1) od 15.12.2009 do 01.02.2010, w wymiarze 160 godzin dydaktycznych;
- Dla szkolenia „Praktyczny kurs dla przyszłych księgowych z uwzględnieniem rozliczania projektów” (grupa PKK/CK/L/1) od 11.01.2010 do 22.02.2010, w wymiarze 160 godzin dydaktycznych;
- Dla szkolenia „Profesjonalny handlowiec z obsługą kasy fiskalnej i podstawami obsługi komputera” (grupa H/CK/L/1) od 02.02.2010 do 19.03.2010, w wymiarze 160 godzin dydaktycznych;
- Dla szkolenia „Profesjonalny handlowiec z obsługą kasy fiskalnej i podstawami obsługi komputera” (grupa H/CK/Lubartów/1) od 22.02.2010 do 25.03.2010, w wymiarze 160 godzin dydaktycznych;
- Dla szkolenia „Obsługa pakietu MS Office” (grupa O/CK/L/1) od 22.03.2010 do 09.06.2010, w wymiarze 160 godzin dydaktycznych;
- Dla szkolenia „Opieka i zarządzanie usługami dla osób starszych z 60-godzinnym modułem języka angielskiego” (grupa OUS/CK/L/1) od 26.05.2010 do 15.07.2010, w wymiarze 160 godzin dydaktycznych;
- Dla „Kursu kosmetycznego” (grupa K/CK/L/1) od 05.07.2010 do 30.07.2010, w wymiarze 100 godzin dydaktycznych;
- Dla szkolenia „Nowoczesny sekretariat z obsługą komputera” (grupa NS/CK/L/1) od 06.07.2010 do 09.08.2010, w wymiarze 160 godzin dydaktycznych.

3.5. Nabycie umiejętności wypełniania formularzy oraz sporządzania dokumentów aplikacyjnych przez minimum 70% BO (w tym minimum 35 osób po 45 roku życia)

Do zbadania tego rezultatu zapytano respondentki o to, w jakim stopniu uczestnictwo w projekcie wpłynęło na ich umiejętność wypełniania formularzy oraz sporządzania dokumentów aplikacyjnych.

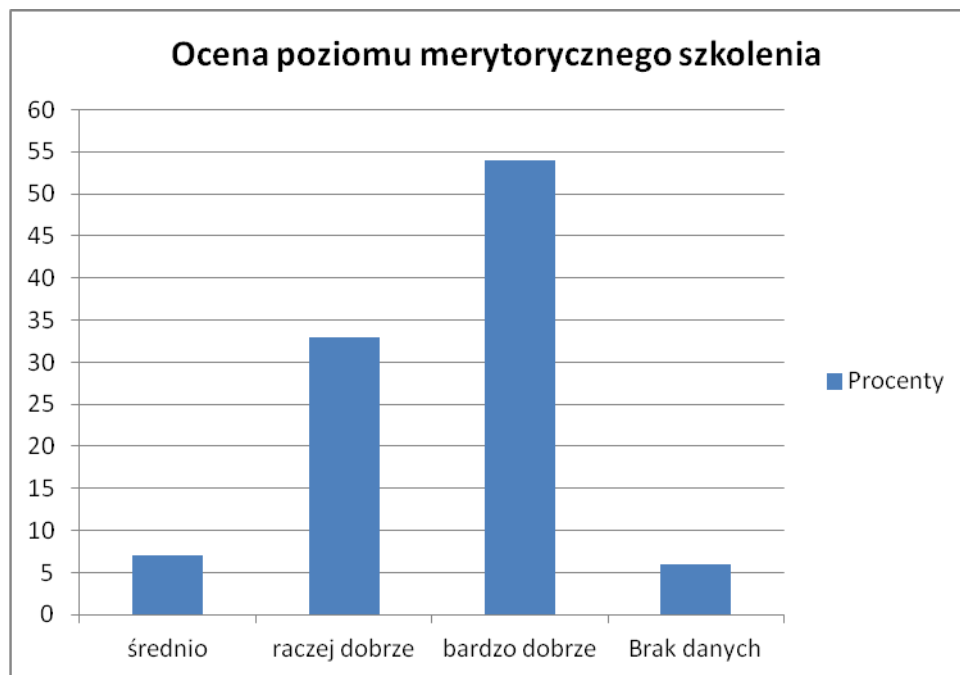


Łącznie 52 osoby spośród przebadanych kobiet stwierdziło, że udział w szkoleniu wpłynął na tę umiejętność w stopniu niskim, 38 respondentek oceniło, że dzięki udziałowi w projekcie nabyły lub poprawiły swoje umiejętności w stopniu wysokim, natomiast 5 spośród nich wskazało na odpowiedź „w średnim”. Respondentki powyżej 45 roku życia nieznacznie gorzej oceniały przydatność szkolenia w kwestii wypełniania formularzy aplikacyjnych. 21 spośród nich oceniła, że szkolenie wpłynęło na umiejętność wypełniania formularzy i sporządzania dokumentów aplikacyjnych w stopniu wysokim i średnim, a 27 oceniło je na stopień niski (dla porównania spośród uczestniczek do 45 roku życia 22 wskazały na odpowiedzi „w średnim” i „w wysokim”, natomiast 25 oceniło ten wpływ na poziomie niskim).

3.6. Pozytywna ocena przez minimum 70% BO (w tym minimum 35 osób po 45 roku życia) wsparcia zaoferowanego im w ramach projektu (jako dobre lub bardzo dobre)

W celu zbadania powyższego rezultatu zadano respondentkom pytania o ocenę merytoryczną, ocenę materiałów szkoleniowych, spełnienia oczekiwań, czasu trwania szkolenia, tematu szkolenia, przygotowania wykładowcy, organizacji szkolenia.

Poniższy wykres przedstawia rozkład odpowiedzi na pytanie „Poziom merytoryczny szkolenia ocenia Pani na:”



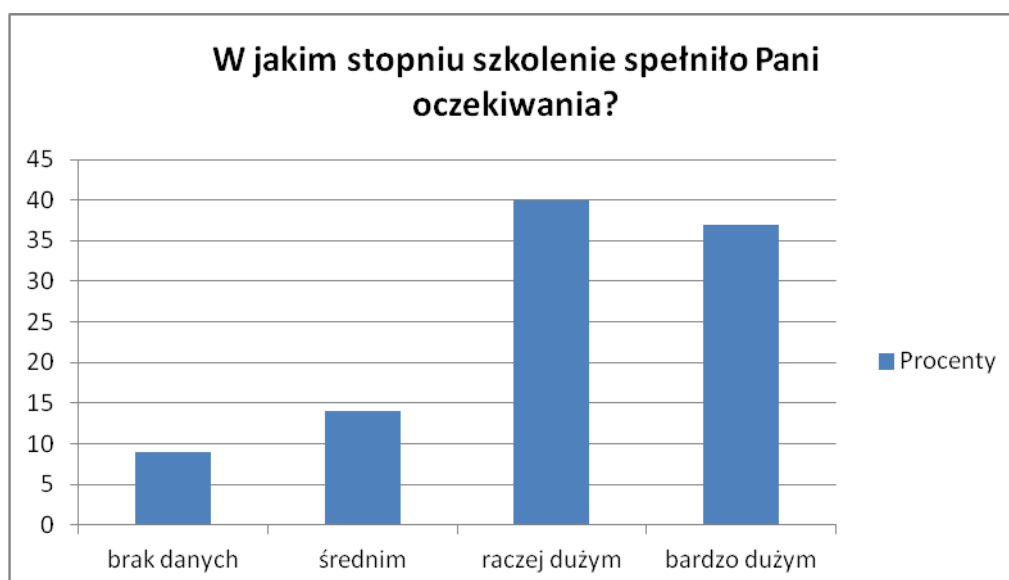
W tym aspekcie szkolenie zostało ocenione bardzo wysoko, 54% oceniło je bardzo dobrze, a 33% raczej dobrze. Jedynie 7% wystawiło ocenę „średnio”, natomiast nikt nie ocenił go negatywnie.

Równie wysoko zostały ocenione otrzymane materiały szkoleniowe.



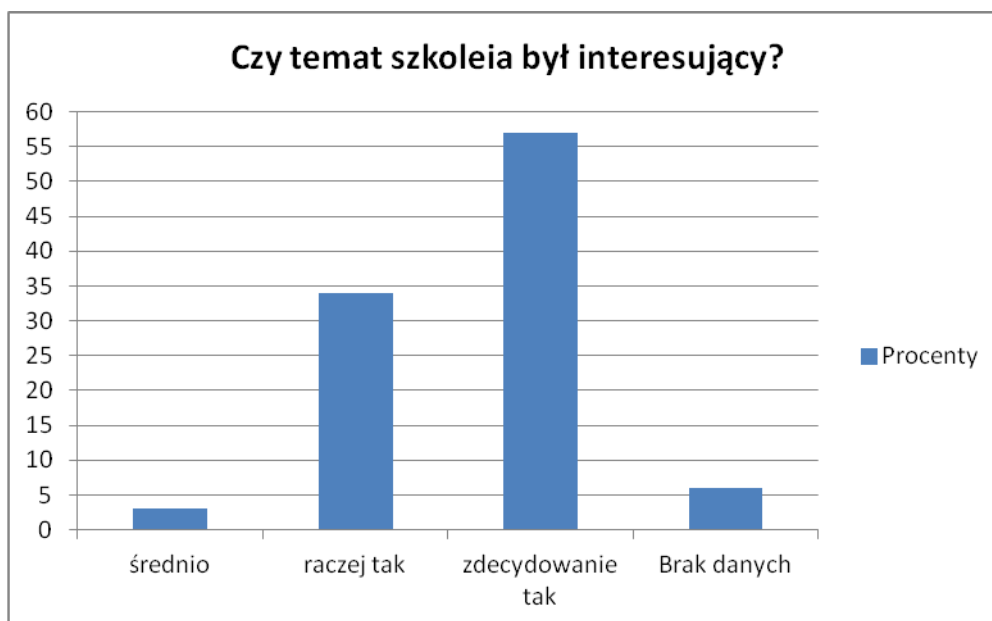
57% badanych uznało, że materiały szkoleniowe zostały ocenione bardzo dobrze, a 23% oceniło je raczej dobrze. 14% respondentek stwierdziło, że jakość materiałów szkoleniowych można ocenić na średnim poziomie.

Respondentki w przeważającej większości stwierdziły, że szkolenie spełniło ich oczekiwania, co przedstawia poniższy wykres:



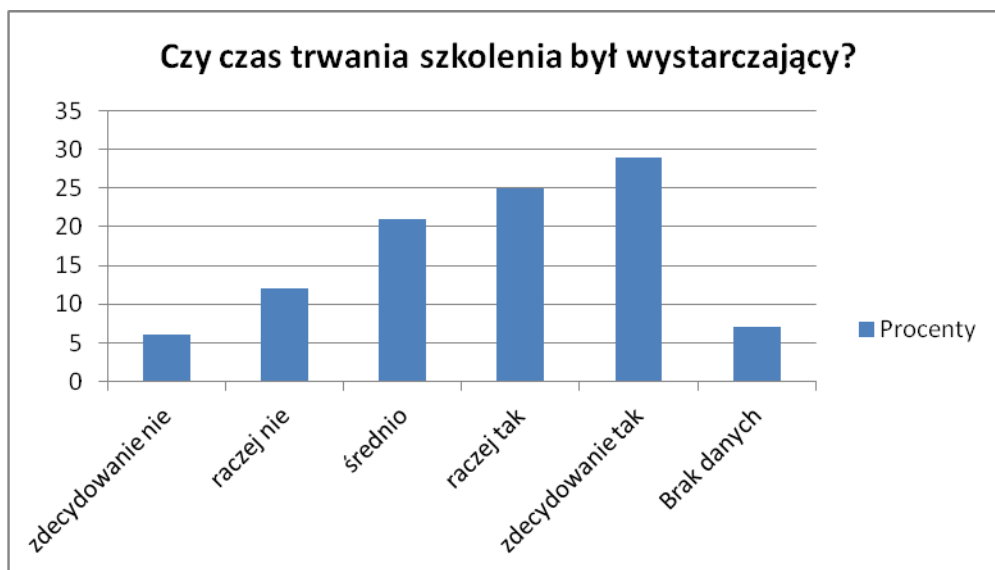
37% spośród nich stwierdziło, że szkolenie spełniło ich oczekiwania w stopniu bardzo dużym, a 40% wskazało na odpowiedź „w dużym”. 14% uznało, że szkolenie spełnia ich oczekiwania w stopniu średnim.

Zdecydowanie pozytywne odpowiedzi uzyskało pytanie „Czy temat szkolenia był interesujący?”, co przedstawia poniższy wykres:



81% respondentek stwierdziło, iż temat szkolenia był interesujący (w tym 57% z nich wskazało na odpowiedź „zdecydowanie tak”). Tylko 3% spośród nich stwierdziło, że temat szkolenia był średnio interesujący, nie było natomiast żadnych odpowiedzi negatywnych.

Rozkład odpowiedzi na pytanie „Czy czas trwania szkolenia był wystarczający?” przedstawia się następująco:



Uczestniczki pozytywnie wypowiadały się na temat czasu trwania szkolenia, choć 18% z nich wskazało na negatywne oceny (w tym 6% stwierdziło, że czas trwania szkolenia zdecydowanie nie był wystarczający). Najwięcej wskazań uzyskała odpowiedź „zdecydowanie tak” – 29%. 25% respondentek stwierdziło, że czas trwania szkolenia był raczej wystarczający, a 21%, że był średnio wystarczający.

Kolejne pytanie dotyczyło tego, czy omawiane w trakcie szkolenia zagadnienia miały charakter praktyczny.



Respondentki w większości wskazywały na odpowiedź „zdecydowanie tak” (49% wskazań), 32% spośród nich stwierdziło, że omawiane zagadnienia raczej miały charakter praktyczny, natomiast 13% spośród ankietowanych wskazało na odpowiedź „średnio”.

Wysoko zostały ocenione umiejętności wykładowców oraz ich odpowiedzi na zadawane przez uczestników pytania.



Na pytanie „Czy prowadzący wyczerpująco odpowiadał na zadawane pytania?” 68% respondentek udzieliło odpowiedzi „zdecydowanie tak”, 22% „raczej tak, natomiast 4% „średnio”.

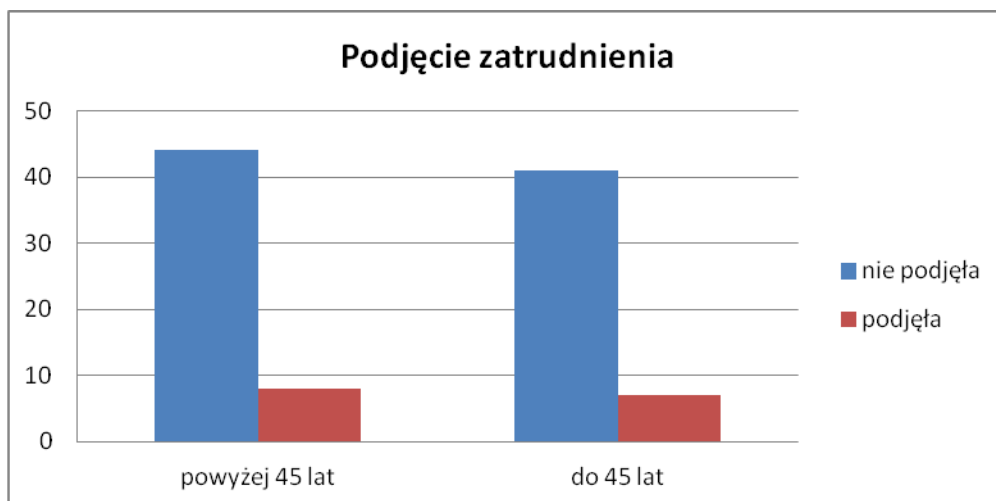
W celu zbadania tego rezultatu zapytano także o jakość organizacji szkoleń, rozkład odpowiedzi na to pytanie przedstawia się następująco:



51% respondentek stwierdziło, że szkolenie było zdecydowanie dobrze zorganizowane, natomiast 34% stwierdziło, że szkolenie było zorganizowane raczej dobrze. 5% spośród badanych kobiet wskazało na odpowiedź średnio.

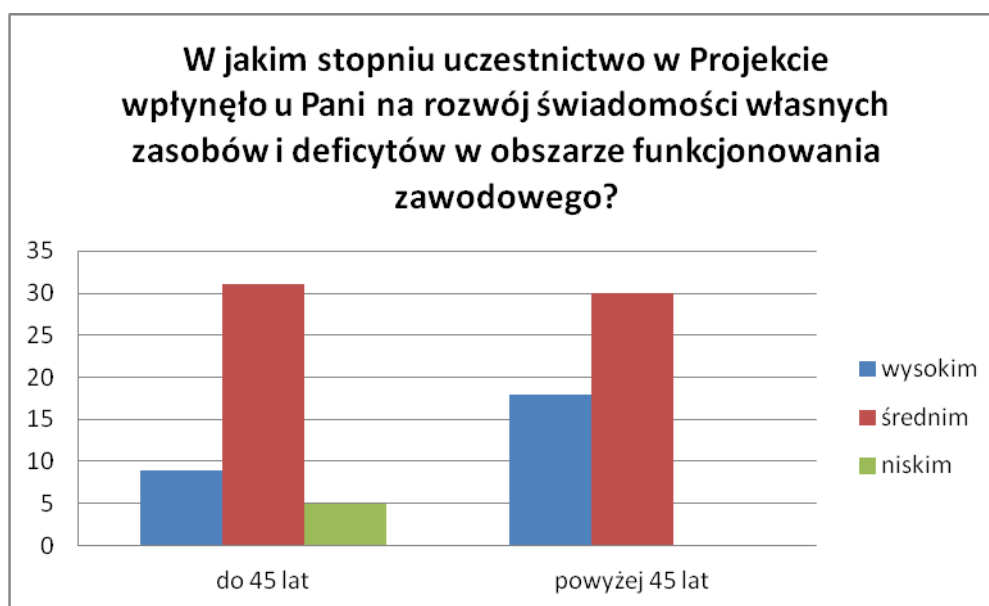
3.7. Podjęcie zatrudnienia lub samo zatrudnienia w okresie 6 miesięcy po zakończeniu uczestnictwa w projekcie przez min. 15% BO w tym przez min. 6 osób po 45 roku życia

Zakładany rezultat został w Projekcie osiągnięty. Spośród UP 15 znalazło zatrudnienie w okresie 6 miesięcy od zakończeniu uczestnictwa w Projekcie, w tym 8 z nich stanowią kobiety po 45 roku życia. Stopień osiągnięcia rezultatu przedstawia poniższy wykres:



3.8. Pogłębienie świadomości własnych zasobów (umiejętności i doświadczenia) i deficytów w obszarze funkcjonowania zawodowego przez min. 80% UP (w tym min 40 osób po 45 roku życia) poprzez współpracę z doradcą zawodowym, ekspertem ds. monitoringu i ewaluacji oraz udział w warsztatach

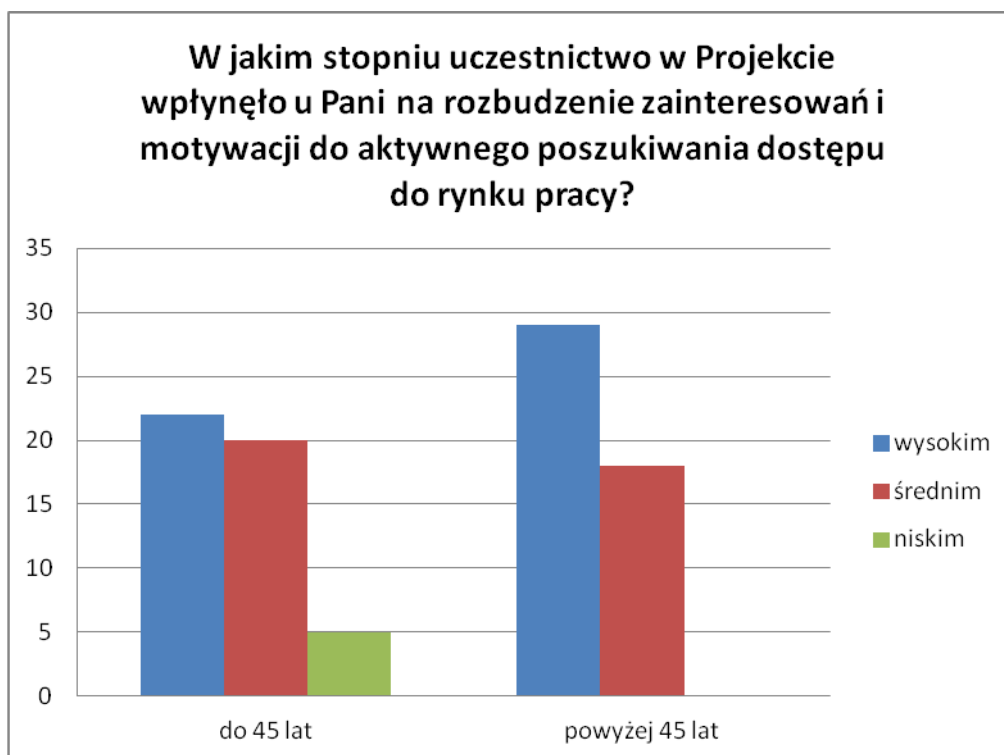
W celu zbadania powyższego rezultatu zadano respondentkom pytanie o to w jakim stopniu uczestnictwo w projekcie wpłynęło na rozwój świadomości własnych zasobów i deficytów w obszarze funkcjonowania zawodowego.



Większość z ankietowanych stwierdziła, że udział w Projekcie wpłynął na to w stopniu średnim (61 osób), 27 respondentek uznało, że udział w projekcie wpłynął na rozwój tej świadomości w stopniu wysokim, natomiast 5 z nich wskazało na odpowiedź „w niskim”. Kobiety po 45 roku życia częściej stwierdzały, że udział w Projekcie wpłynął w stopniu wysokim na świadomość własnych zasobów i deficytów w obszarze funkcjonowania zawodowego (18 wskazań) niż kobiety przed 45 rokiem życia (9 wskazań).

3.9. Rozbudzenie zainteresowań i motywacji 80 UP (w tym min. 40 osób po 45 roku życia) do aktywnego poszukiwania dostępu do rynku pracy (warsztaty, poradnictwo zawodowe)

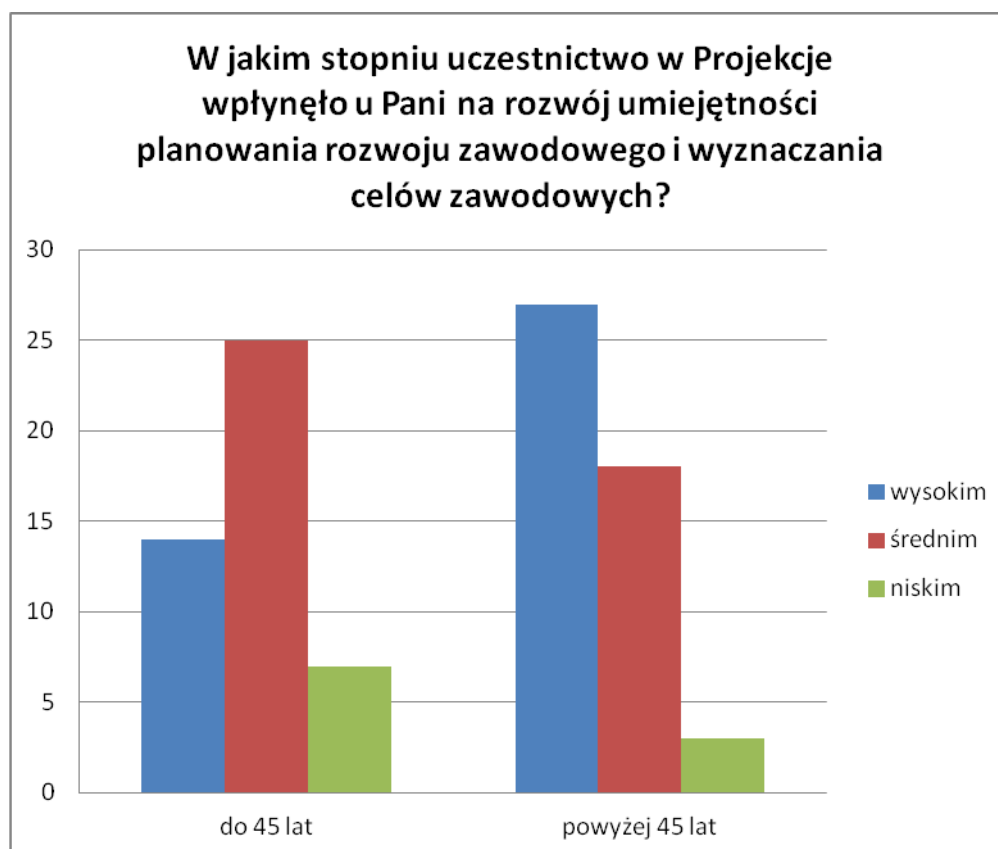
Większość respondentek stwierdziła, że udział w Projekcie w stopniu wysokim wpłynął u nich na rozbudzenie zainteresowań i motywacji do aktywnego poszukiwania dostępu do rynku pracy:



51 uczestniczek wskazało na odpowiedź „w stopniu wysokim” (w tym 29 z nich to kobiety po 45 roku życia), 38 na odpowiedź „w stopniu średnim” (w tym 18 z nich to osoby po 45 roku życia), natomiast 5 uczestniczek stwierdziło, że udział w projekcie w stopniu niskim wpłynął u nich na rozbudzenie zainteresowań i motywacji do aktywnego poszukiwania dostępu do rynku pracy.

3.10. Zdobyte umiejętności planowania własnego rozwoju zawodowego i działań zmiierzających w kierunku osiągnięcia wyznaczonego celu przez minimum 70% UP, w tym min. 35 osób po 45 roku życia

Rozkład odpowiedzi na pytanie „W jakim stopniu uczestnictwo w Projekcie wpłynęło u Pani na rozwój umiejętności planowania rozwoju zawodowego i wyznaczania celów zawodowych?” przedstawia poniższy wykres:

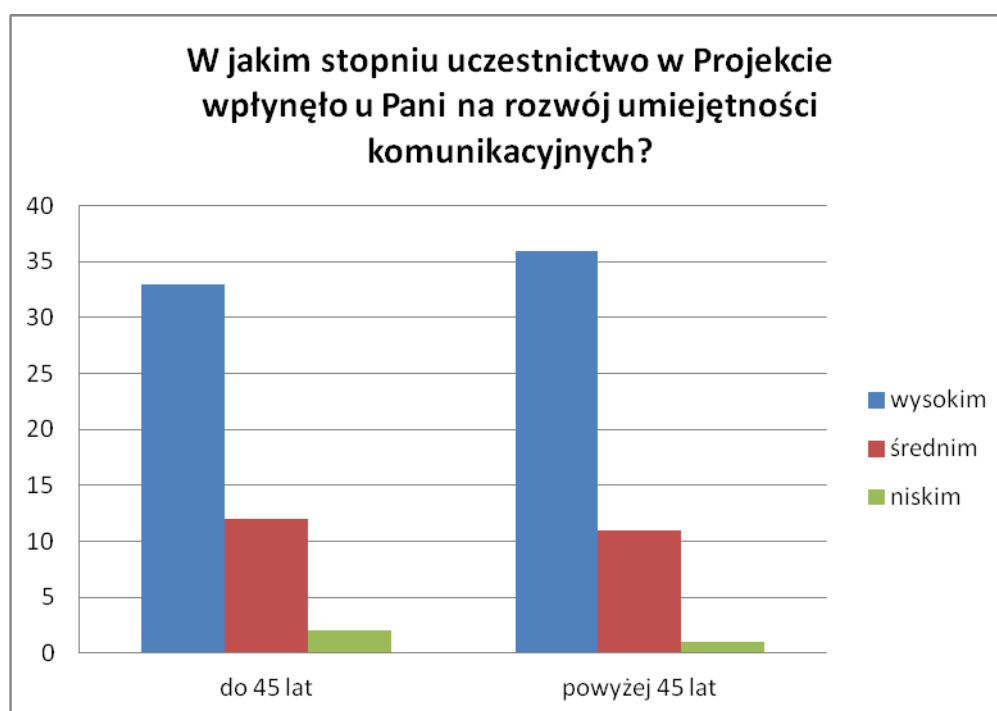


Zdecydowanie częściej na odpowiedź „w stopniu wysokim” wskazywały respondentki po 45 roku życia (27 osób) w stosunku do respondentek, które nie ukończyły 45 roku życia (14 osób). 43 wskazania uzyskała odpowiedź „w stopniu średnim” (w tym 18 osób to kobiety po 45 roku życia). Najmniej wskazań uzyskała odpowiedź „w stopniu niskim” – zaznaczyło ją 10 osób, w tym 3 respondentki po 45 roku życia.

3.11. Nabycie i poprawa umiejętności społecznych: zdolności komunikacyjne, współpraca w grupie, asertywność, autoprezentacja w kontakcie z pracodawcą przez min. 70% UP, w tym min. 35 osób po 45 roku życia

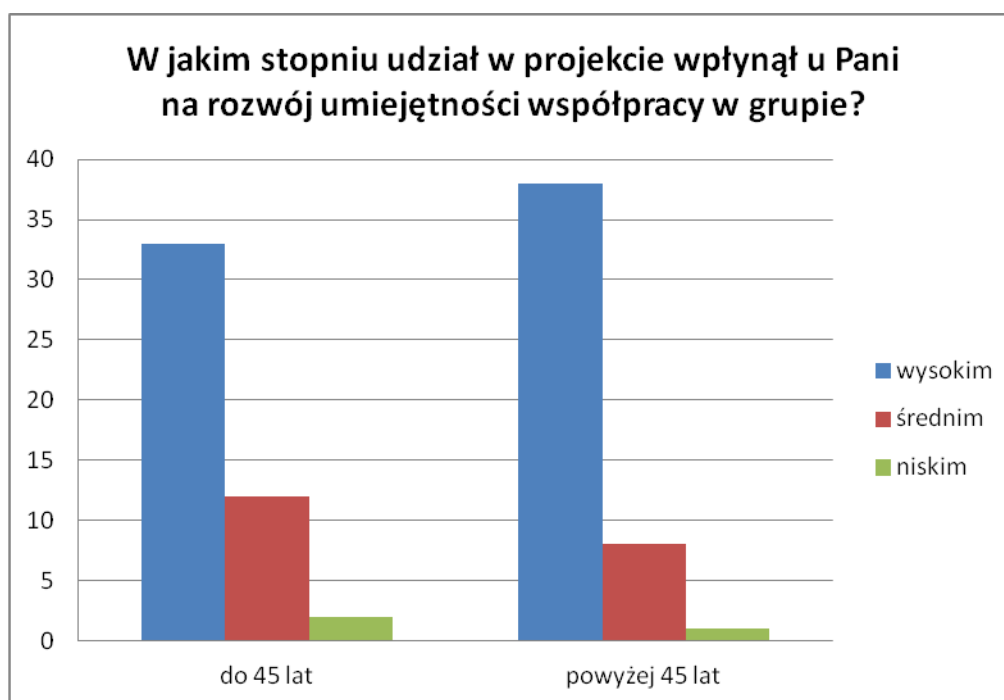
Aby zbadać stopień osiągnięcia tego rezultatu zadano pytania o wpływ uczestnictwa w Projekcie rozwój zdolności komunikacyjne, współpracę w grupie, asertywność oraz autoprezentację w kontakcie z pracodawcą.

Zdecydowana większość badanych stwierdziła, że udział w projekcie wpłynął u nich w stopniu wysokim na rozwój zdolności komunikacyjnych, co przedstawia poniższy wykres:



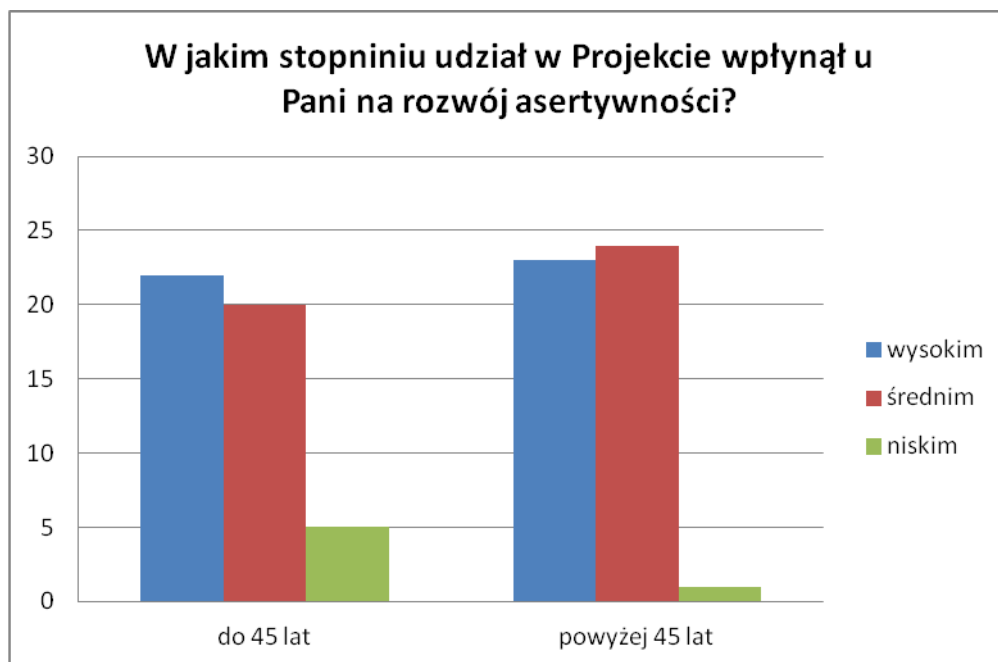
Łącznie 69 respondentek stwierdziło, że udział w Projekcie w stopniu wysokim wpłynął u nich na rozwój umiejętności komunikacyjnych (w tym 36 osób to kobiety po 45 roku życia). 23 wskazania na zadane pytanie uzyskała odpowiedź „w stopniu średnim”, natomiast 3 wskazania uzyskała odpowiedź „w stopniu niskim”.

Kolejne zadane pytanie dotyczyło kwestii, czy udział w szkoleniu wpłynął u respondentek na rozwój umiejętności pracy w grupie:



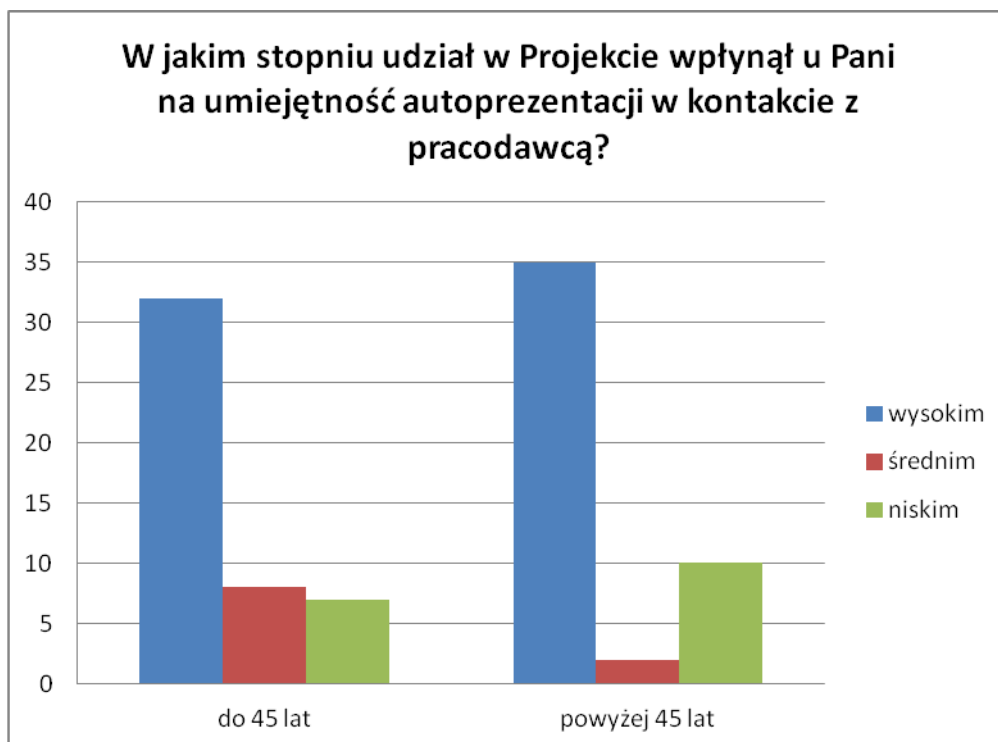
Na pytanie „W jakim stopniu udział w Projekcie wpłynął u Pani na rozwój umiejętności współpracy w grupie” większość respondentek odpowiedziała, że w stopniu wysokim, t odpowiedź uzyskała 71 wskazań, w tym 38 kobiet po 45 roku życia wskazało na tę odpowiedź. 20 spośród badanych udzieliło odpowiedzi „w stopniu średnim (w tym 8 kobiet po 45 roku życia). Najmniej wskazań uzyskała opcja „w stopniu niskim”, którą zaznaczyły 3 respondentki.

Niższe oceny uzyskała przydatność Projektu dla rozwoju asertywności, co może wynikać z ogólnie niskiego poziomu tej cechy u osób zagrożonych wykluczeniem społecznym.



Większość respondentek uznała, że udział w projekcie wpłynął na rozwój asertywności w stopniu wysokim – tę odpowiedź wskazało 45 osób spośród badanych (w tym 23 osoby po 45 roku życia). Niemal tyle samo wskazań uzyskała odpowiedź „w stopniu średnim”, którą zaznaczyły 44 respondentki (w tym 24 po 45 roku życia). 6 osób uznało, że udział w Projekcie wpłynął na rozwój asertywności w stopniu niskim (w tym jedna osoba po 45 roku życia).

Kolejne pytanie, mające na celu zbadanie wpływu udziału w Projekcie na rozwój umiejętności społecznych u UP, dotyczyło rozwoju umiejętności autoprezentacji w kontakcie z pracodawcą.

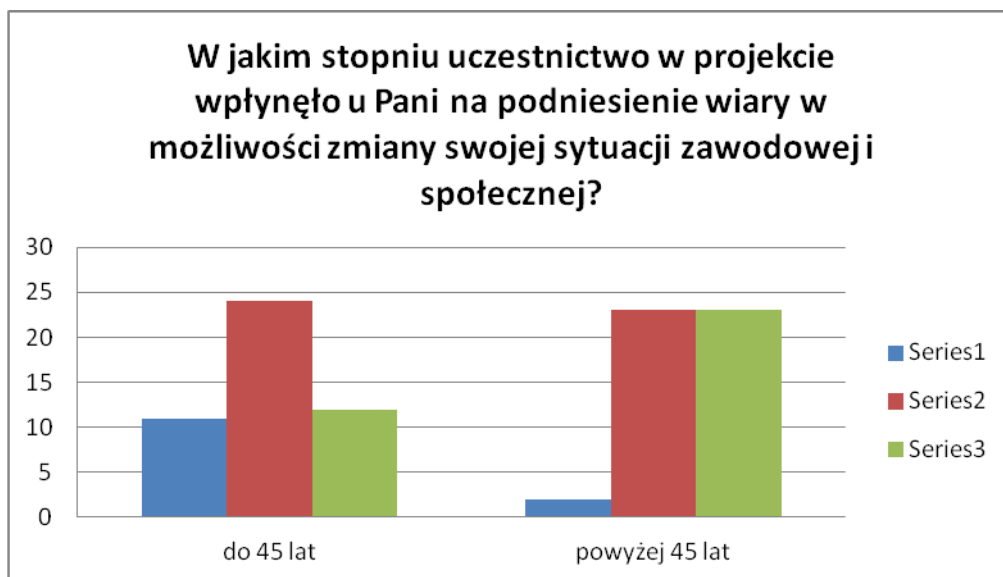


Zdecydowana większość respondentek uznała, że udział w Projekcie w stopniu wysokim wpłynął na rozwój ich umiejętności autoprezentacji w kontakcie z pracodawcą. Taką odpowiedź wskazało łącznie 67 osób (w tym 35 kobiet po 45 roku życia). 17 spośród badanych wskazało na odpowiedź „w stopniu niskim”, a 10 „w stopniu średnim”.

3.12. Podniesienie samooceny min. 80% uczestników projektu (w tym min. 40 osób po 45 roku życia) i ich wiary w możliwości zmiany swojej sytuacji zawodowej i społecznej

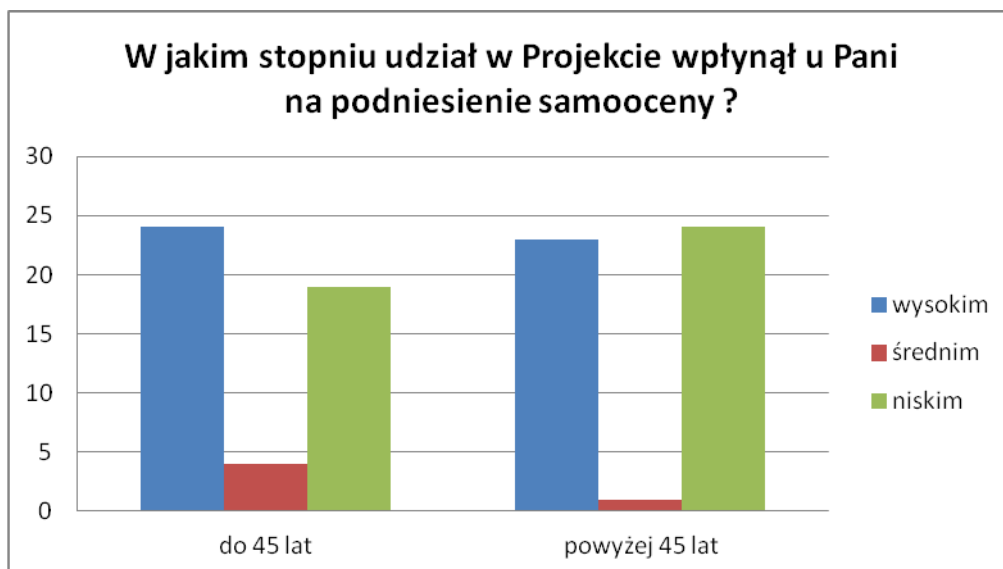
W celu zbadania stopnia osiągnięcia powyższego rezultatu zadano respondentkom pytania na temat wpływ Projektu na rozwój ich samooceny oraz wiary w możliwości zmiany swojej sytuacji zawodowej i społecznej.

Rozkład odpowiedzi na pytanie „W jakim stopniu uczestnictwo w Projekcie wpłynęło u Pani na podniesienie wiary w możliwości zmiany swojej sytuacji społecznej i zawodowej?” przedstawia poniższy wykres:



Najwięcej wskazań uzyskała odpowiedź „w stopniu średnim”, której udzieliło 47 respondentek (w tym 23 osoby po 45 roku życia). 35 ankietowanych stwierdziło, że udział w projekcie w stopniu niskim wpłynął u nich na podniesienie wiary w możliwości zmiany swojej sytuacji zawodowej i społecznej (w tym 23 osoby po 45 roku życia). Najmniej wskazań uzyskała odpowiedź „w stopniu wysokim”, którą zaznaczyło 13 osób, z których 2 stanowiły kobiety po 45 roku życia.

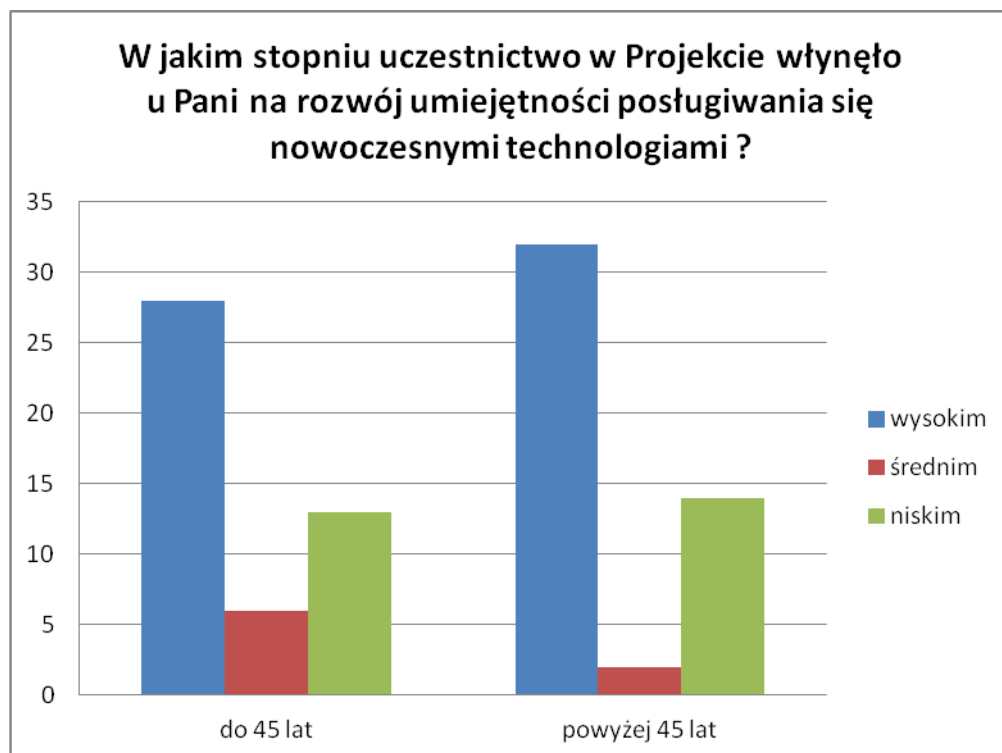
Kolejne pytanie dotyczyło wzrostu samooceny u Uczestniczek Projektu:



Na pytanie „W jakim stopniu udział w Projekcie wpłynął u Pani na podniesienie samooceny?” większość respondentek, czyli 47 osób (w tym 23 kobiety po 45 roku życia), wskazało na odpowiedź „w stopniu wysokim”. 43 osoby (w tym 24 kobiety po 45 roku życia) stwierdziły, że udział w projekcie w stopniu niskim wpłynął na podniesienie ich samooceny. Najmniej wskazań, uzyskała odpowiedź „w stopniu średnim”, którą zaznaczyło 5 spośród ankietowanych.

3.13. Rozwój umiejętności związanych z posługiwaniem się nowoczesnymi technologiami u min. 40 UP (w tym min. 15 osób po 45 roku życia)

Powyższy rezultat zakładany w projekcie został w pełni osiągnięty. Rozkład odpowiedzi na pytanie „W jakim stopniu udział w Projekcie wpłynął u Pani na rozwój umiejętności posługiwania się nowoczesnymi technologiami?” przedstawia poniższy wykres:



Najwięcej wskazań uzyskała odpowiedź „w stopniu wysokim”, którą zaznaczyło łącznie 60 respondentek (w tym 32 po 45 roku życia). 27 spośród badanych kobiet uznało, że szkolenie wpłynęło na ich umiejętność posługiwania się nowoczesnymi technologiami w stopniu niskim, natomiast 8 osób wskazało odpowiedź „w stopniu średnim”.

3.14. Wyodrębnienie umiejętności analitycznych i organizacyjnych: zdolność racjonalnego zarządzania czasem, punktualność u 70% UP, w tym min. 35 osób po 45 roku życia

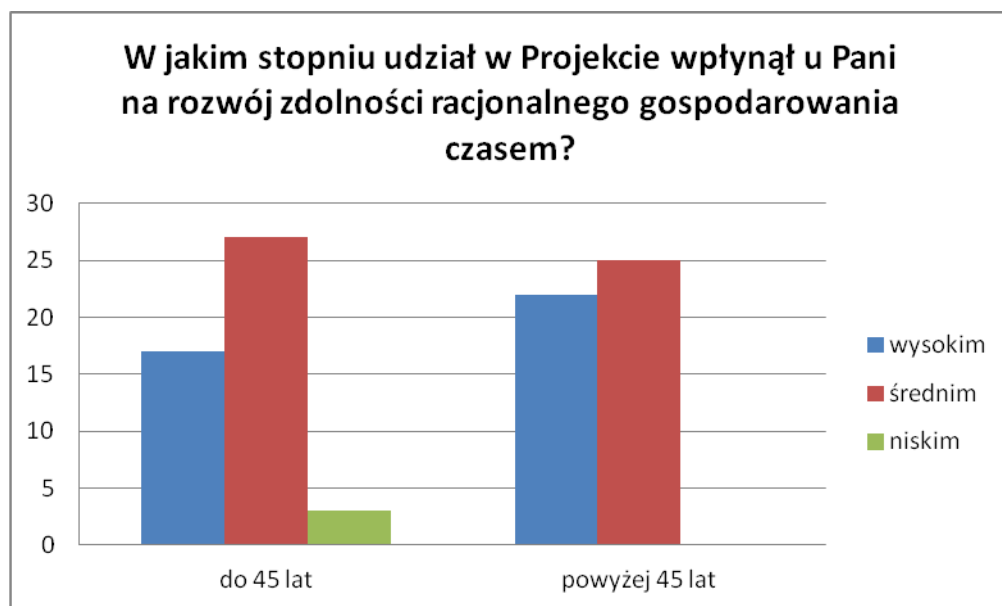
Aby zbadać powyższy rezultat zadano respondentkom pytania wpływ projektu na umiejętność organizowania i oceniania własnej pracy, zdolność racjonalnego zarządzania czasem oraz punktualność.

Respondentki odpowiadały na pytanie „W jakim stopniu uczestnictwo w Projekcie wpłynęło u Pani na umiejętność organizowania i oceniania własnej pracy?” w następujący sposób:



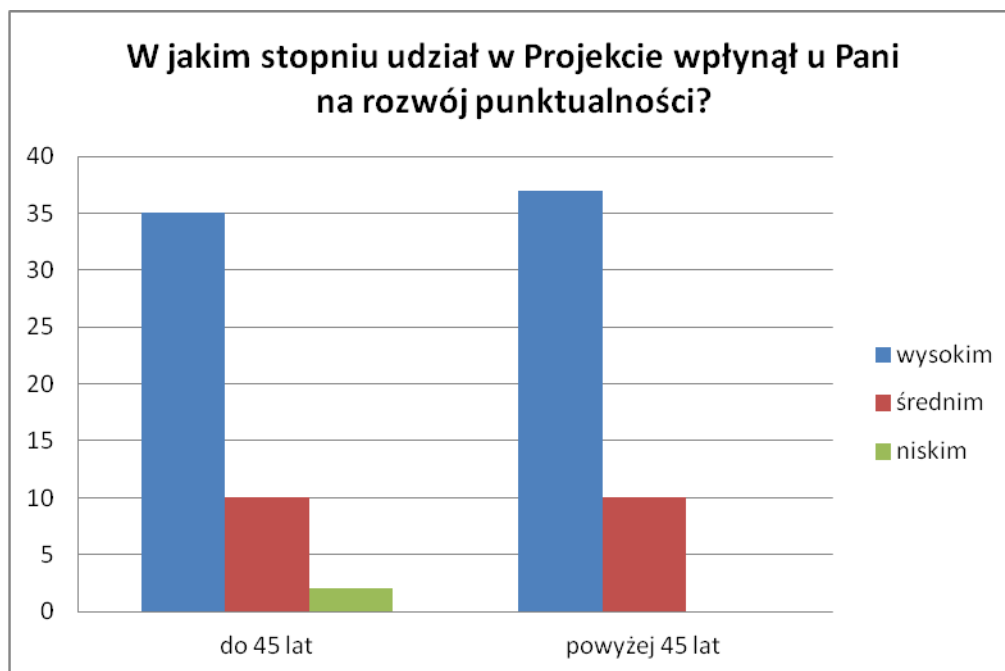
Najwięcej wskazań wśród badanych kobiet uzyskała odpowiedź „w stopniu wysokim”, którą zaznaczyło 48 osób (w tym 25 kobiet po 45 roku życia). Drugą lokatę co do ilości wskazań uzyskała odpowiedź „w stopniu średnim” (42 wskazania w tym 22 wśród kobiet po 45 roku życia). Najmniej respondentek uznało, że Projekt miał wpływ na umiejętność organizowania i oceniania własnej pracy w stopniu niskim, ta odpowiedź uzyskała tylko 4 wskazania.

Kolejne pytanie dotyczyło wpływu Projektu na umiejętność racjonalnego gospodarowania czasem.



Najwięcej spośród respondentek stwierdziło, że udział w projekcie wpłynął na rozwój zdolności racjonalnego gospodarowania czasem w stopniu średnim, taką odpowiedź wybrały 52 osoby (w tym 25 kobiet po 45 roku życia). Łącznie 39 osób wskazało na odpowiedź „w stopniu wysokim” (w tym 22 kobiety po 45 roku życia). 3 wskazania uzyskała odpowiedź „w stopniu niskim”.

Bardzo dobrze został oceniony wpływ udziału w projekcie na rozwój punktualności. Rozkład odpowiedzi na zadane pytanie przedstawia poniższy wykres:



Najwięcej wskazań na pytanie „W jakim stopniu udział w Projekcie wpłynął u Pani na rozwój punktualności?” uzyskała odpowiedź „w stopniu wysokim”, którą wybrało 72 respondentek (w tym 37 kobiet po 45 roku życia). 20 wskazań uzyskała odpowiedź „w stopniu średnim, po 10 wśród obydwu kategorii wiekowych. Tylko 2 respondentki uznały, że udział w projekcie wpłynął w stopniu niskim na rozwój punktualności.

4. Wnioski i rekomendacje

- Większość rezultatów zakładanych w Projekcie zostało osiągnięte, co oznacza, że Projekt zapewnił Uczestnikom odpowiednie wsparcie, które przyczyniło się do ich aktywizacji zawodowej. Na podstawie badań można stwierdzić, że realizacja tego typu Projektów w przyszłości jest jak najbardziej zasadna;
- Za szczególnie ważne należy uznać osiągnięcie rezultatu, który zakładał podjęcie zatrudnienia lub samo zatrudnienia przez 15 Uczestniczek Projektu. Spośród tych 15 kobiet, które podjęło zatrudnienie, 8 z nich ukończyło 45 lat. Udział w Projekcie przyczynił się do zmiany ich sytuacji zawodowej, ułatwiając im dostęp do rynku



pracy, mimo że w obrębie tej kategorii wiekowej szczególnie trudno podjąć zatrudnienie. Rekomenduje się aby w przyszłości Projekty były skierowane przede wszystkim do grup szczególnie zagrożonych wykluczeniem społecznym, ponieważ przez skierowanie odpowiedniego wsparcia, możliwa jest zmiana ich sytuacji zawodowej;

- Szkolenie zostało ukończone przez 94 UP w tym 50 osób po 45 roku życia, co świadczy o tym, że kobiety objęte wsparciem zostały skutecznie zmotywowane do ukończenia całego cyklu wsparcia, poprzez odpowiedni dobór środków i działań przez Projektodawcę;
- Zrealizowano wszystkie przewidziane w Projekcie formy wsparcia w pełnym wymiarze godzin. Zrealizowano 200 godzin Pośrednictwa Pracy, co doprowadziło do stworzenia 100 Indywidualnych Planów Działania, 128 godzin zajęć warsztatowych oraz 1120 godzin dydaktycznych szkoleń i kursów, oraz 100 godzin dydaktycznych kursu kosmetycznego w podwykonawstwie;
- Ogólna ocena szkoleń przez Uczestniczki przedstawia się jako dobra i bardzo dobra. Pozytywnie zostały ocenione jakość merytoryczna, organizacja, materiały szkoleniowe, praktyczna przydatność zajęć, przygotowanie wykładowców, tematyka została określona jako interesująca. Stosunkowo najslabiej wypadła ocena czasu trwania szkolenia, co każe się zastanowić, czy podobne szkolenia organizowane w przyszłości nie powinny być dłuższe;
- Wpływ szkolenia na rozwój świadomości własnych umiejętności i deficytów w sferze funkcjonowania zawodowego, rozbudzenie zainteresowań i motywacji do aktywnego poszukiwania dostępu do rynku pracy, zdobycie umiejętności planowania własnego rozwoju i kariery, nabycie lub poprawa umiejętności społecznych, rozwój umiejętności posługiwania się nowoczesnymi technologiami, wyodrębnienie umiejętności analitycznych i organizacyjnych, został oceniony przez większość Uczestniczek projektu pozytywnie. Większość wskazań uzyskiwały odpowiedzi, że szkolenie miało na rozwój powyższych umiejętności, wpływ wysoki lub średni;
- Stosunkowo słabo został oceniony wpływ szkolenia na umiejętność wypełniania formularzy oraz tworzenia dokumentów aplikacyjnych, ponieważ 52 osoby wskazały



na odpowiedź „w stopniu niskim. Jest to subiektywna ocena respondentek, ponieważ w ramach projektu osoby, które uczestniczyły w warsztatach psycho-edukacyjnych były zobligowane do stworzenia Curriculum Vitae. Jednak wyniki badań ankietowych świadczą o tym, że w przyszłości powinno się przewidywać więcej godzin szkolenia na przygotowywanie dokumentów aplikacyjnych;

- Niższe oceny uzyskały także pytania o wpływ Projektu na wzrost samooceny oraz wiary w możliwości zmiany sytuacji zawodowej i życiowej. Wynik ten nie dziwi, jeśli brać pod uwagę to, że większość Uczestniczek Projektu to osoby długotrwale bezrobotne, które zniechęcone uprzednimi wysiłkami, straciły wiarę we własne możliwości. W związku z tym w Projektach realizowanych w przyszłości należy zwrócić szczególną uwagę na pracę takich osób z psychologami, którzy skutecznie motywowałiby UP oraz zwiększali ich wiarę we własne możliwości;
- Projekt ogólnie był lepiej oceniany przez Uczestniczki, które ukończyły 45 lat, od Uczestniczek przed 45 rokiem życia. Świadczy to, że Projekt był skierowany do odpowiedniej grupy docelowej oraz że w przyszłości należałoby kierować wsparcie do takich grup wiekowych.

5. Uzupelnienie

Powyzszy raport opracowany zostal w oparciu o osiem grup, ktore uczestniczyly w projekcie. W dniu 24.09.2010r. Polska Gielda Pracy Sp. z o.o. uzyskala zgode na realizacje dodatkowej grupy szkoleniowej. Zostalo zorganizowane szkolenie *Praktyczny kurs dla przyszlych księgowych z uwzględnieniem rozliczania projektów*, grupa PKK/CK/L/2. Grupa liczyła 14 osób; szkolenie odbylo się terminie 26.10.2010 – 06.12.2010 i obejmowalo 175 godz. dydaktycznych.

Uczestniczki zostaly objęte wsparciem w postaci: poradnictwa zawodowego – 2 godz. na osobę, realizowane w terminie 15.10.2010 – 26.10.2010; 16 godz. warsztatów psychoedukacyjnych, ktore odbyly się w terminie 20.10.2010 – 25.10.2010r.

Badania powyższej grupy (prowadzone w oparciu o tozsame wskaźniki, jak w przypadku poprzednich grup) przedstawiają się następująco:

Liczba osób, ktore wzięly udział w projekcie	14
Liczba osób po 45 r.ż.	6
Liczba osób, ktore ukończyly szkolenie	14
Liczba osób długotrwałe bezrobotnych	14
Liczba osób, ktore podjęly zatrudnienie	1
Liczba osób, ktore podniosly kwalifikacje po zakończeniu szkolenia	13
Pogłębienie świadomości własnych zasobów (umiejętności i doświadczenia) i deficytów w obszarze funkcjonowania zawodowego	30% uczestniczek określiło, iż w stopniu wysokim wzrosła świadomość własnych zasobów i deficytów, pozostałe określiły ten poziom jako średni.
Rozbudzenie zainteresowań i motywacji do aktywnego poszukiwania dostępu do rynku pracy	38% uczestniczek stwierdziło, iż dzięki udziałowi w szkoleniu w stopniu wysokim rozbudziły się zainteresowania i motywacja do aktywności na rynku pracy; pozostałe uczestniczki określiły ten poziom jako średni.
Nabywanie umiejętności komunikacyjnych	Umiejętności komunikacyjne w przypadku 46% uczestniczek w stopniu wysokim uległy

	zwiększeniu, dla 57% osób był to poziom średni.
Nabycie umiejętności współpracy w grupie	Aż 12 osób spośród badanych określiło wzrost umiejętności współpracy w grupie w stopniu wysokim.
Nabycie umiejętności asertywności	Większość uczestniczek oceniła swój poziom asertywności jako średni.
Nabycie umiejętności autoprezentacji w kontakcie z pracodawcą	61% spośród badanych oceniło poziom autoprezentacji jako średni, 23% jako wysoki.
Nabycie umiejętności organizowania i oceniania pracy własnej	38% uczestniczek oceniło swój poziom organizowania i oceniania pracy własnej jako wysoki.
Nabycie umiejętności posługiwania się nowoczesnymi technologiami	U wszystkich uczestniczek stwierdzono wzrost umiejętności posługiwania się nowoczesnymi technologiami w stopniu średnim (7os.) oraz wysokim (6os.).
Nabycie umiejętności racjonalnego gospodarowania czasem	Wśród 6 osób racjonalne gospodarowanie czasem zwiększyło się w stopniu średnim; w przypadku 5 osób jest to stopień wysoki.
Zwiększenie punktualności	Zdecydowana większość uczestniczek określiła swoją punktualność na poziomie wysokim.
Zwiększenie umiejętności wypełniania formularzy i dokumentów aplikacyjnych	Większość uczestniczek oceniła swoje umiejętności tworzenia dokumentów aplikacyjnych jako wysokie i średnie.
Zwiększenie wiary w możliwość zmiany swojej sytuacji	Zdecydowana większość uczestniczek określiła wzrost wiary w możliwość zmiany sytuacji zawodowej
Podniesienie samooceny	U większości uczestniczek stwierdzono podniesienie poziomu samooceny w stopniu średnim oraz wysokim

Badania prowadzone były w oparciu o ankiety – ankieta końcowa oceniająca oraz ankieta ewaluacyjna, dzienniki zajęć i zaświadczenia o ukończeniu szkolenia

Uczestniczki bardzo dobrze oraz dobrze oceniły poziom merytoryczny szkolenia oraz jego organizację, potwierdziły, iż czas trwania szkolenia, temat oraz poruszane zagadnienia w stopniu dobrym bądź bardzo dobrym spełniły ich oczekiwania. Pozytywnie ocenienie



zostali również wykładowcy prowadzący szkolenie. Uczestniczki wyraziły zdecydowaną chęć udziału w kolejnych kursach organizowanych przez Polską Giełdę Pracy.